

国家中小学智慧教育平台

注册和管理培训

张步生

2022年12月

目 录

一、各平台的关系

二、平台注册问题

三、平台应用问题

四、平台管理问题

一、各平台的关系

(一) 各平台的关系



国家智慧教育公共服务平台

(一) 各平台的关系

The screenshot shows the homepage of the National Smart Education Public Service Platform. At the top left is the logo for '国家智慧教育公共服务平台' (National Smart Education Public Service Platform) with the text 'SMART EDUCATION OF CHINA'. At the top right, there is a '智慧中小学' (Smart Primary and Secondary Schools) logo, a QR code, and an 'APP下载' (APP Download) button. The main header features the platform's name '国家中小学智慧教育平台' (National Primary and Secondary Schools Smart Education Platform) and a navigation menu with categories: '首页' (Home), '推荐' (Recommend), '德育' (Moral Education), '课程教学' (Course Teaching), '体育' (Physical Education), '美育' (Aesthetic Education), '劳动教育' (Labor Education), '课后服务' (After-school Services), '教师研修' (Teacher Training), '家庭教育' (Family Education), '教改经验' (Education Reform Experience), '教材' (Textbooks), and '地方频道' (Local Channels). On the right side of the header, there are search, login, and registration buttons. The main content area is dominated by a large red banner with the text '盛会引领教育未来' (Grand Meeting Leads Education to the Future) and '学习二十大云课堂' (Learning the 20th National Congress Cloud Classroom). To the right of the banner is a sidebar with a '专题' (Special Topics) section containing links for '学习二十大云课堂', '寒假教师研修', '树人课堂', and '《中国基础教育》'. Below this is a '平台介绍' (Platform Introduction) section stating '所有平台资源均免费使用' (All platform resources are free to use). A vertical navigation bar on the far right includes icons for '应用场景' (Application Scenarios), '帮助中心' (Help Center), and 'APP下载' (APP Download). At the bottom of the page, there is a '德育' (Moral Education) category label and a '更多 >' (More >) button. A small blue icon and text at the bottom center read '温馨提示: 控制上网时间, 保护视力, 锻炼身体!' (Warm reminder: Control internet time, protect eyesight, exercise!).

国家中小学智慧教育平台

(一) 各平台的关系

国家智慧教育公共服务平台
SMART EDUCATION OF CHINA

专业与课程服务中心 虚拟仿真实训中心 教师能力提升中心 教材资源中心 登录 | 注册

国家职业教育智慧教育平台

全部 X 请输入专业、课程、教师或学校名称 X

心理健康

德育 体育 美育 劳动教育 树人课堂

国家职业教育智慧教育平台

(一) 各平台的关系



国家高等教育智慧教育平台

(一) 各平台的关系

中国共产党第二十次全国代表大会
点击进入

国家智慧教育公共服务平台
SMART EDUCATION OF CHINA

人人皆学 处处能学 时时可学

24365 国家大学生就业服务平台
一职为你

2 4 3 6 5 校园招聘服务

全国 【切换】
求职者登录 求职者注册 用人单位入口

首页 毕业生 职位信息 专场招聘 24365校招 网上签约/去向登记 资讯动态 就业资讯 质量报告 用人单位
就业指导 重点领域 实习岗位 风险提示 应征入伍 就业政策 就业杂志

快速入口

学生 用人单位 就业战线

说点什么 国大学生创业服务网

- 中国研究生招生信息网
- 国际组织实习任职信息平台
- 新疆籍毕业生就业创业信息平台
- 全国高校就业创业指导教师网

教育部关于做好2023届全国普通高校毕业生就业创业工作的通知

教育部 人力资源和社会保障部部署做好2023届全国普通高校...
全国高校2023届毕业生教育人才招聘会举办
做好供需对接促毕业生精准就业

教育部发在第一期供需对接就业育人项目25个专项持续深化

百信银行
AIBANK

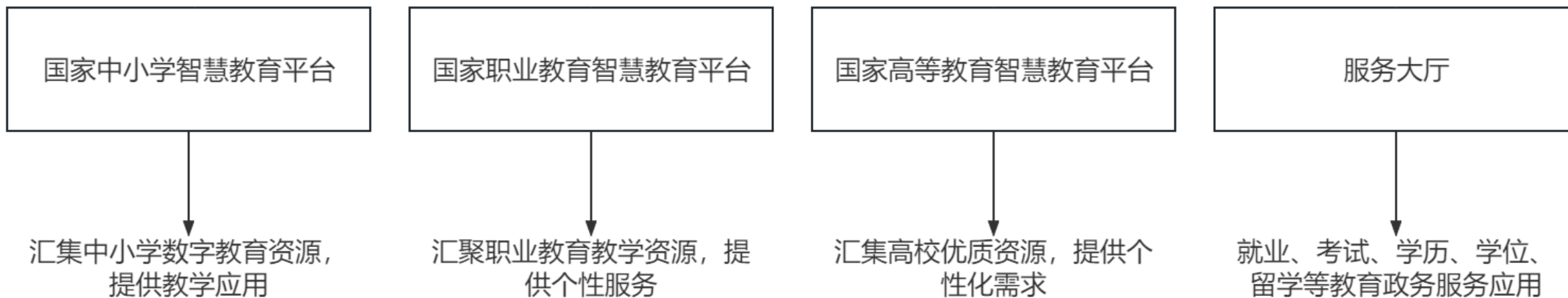
服务大厅-24365国家大学生就业服务平台

(一) 各平台的关系



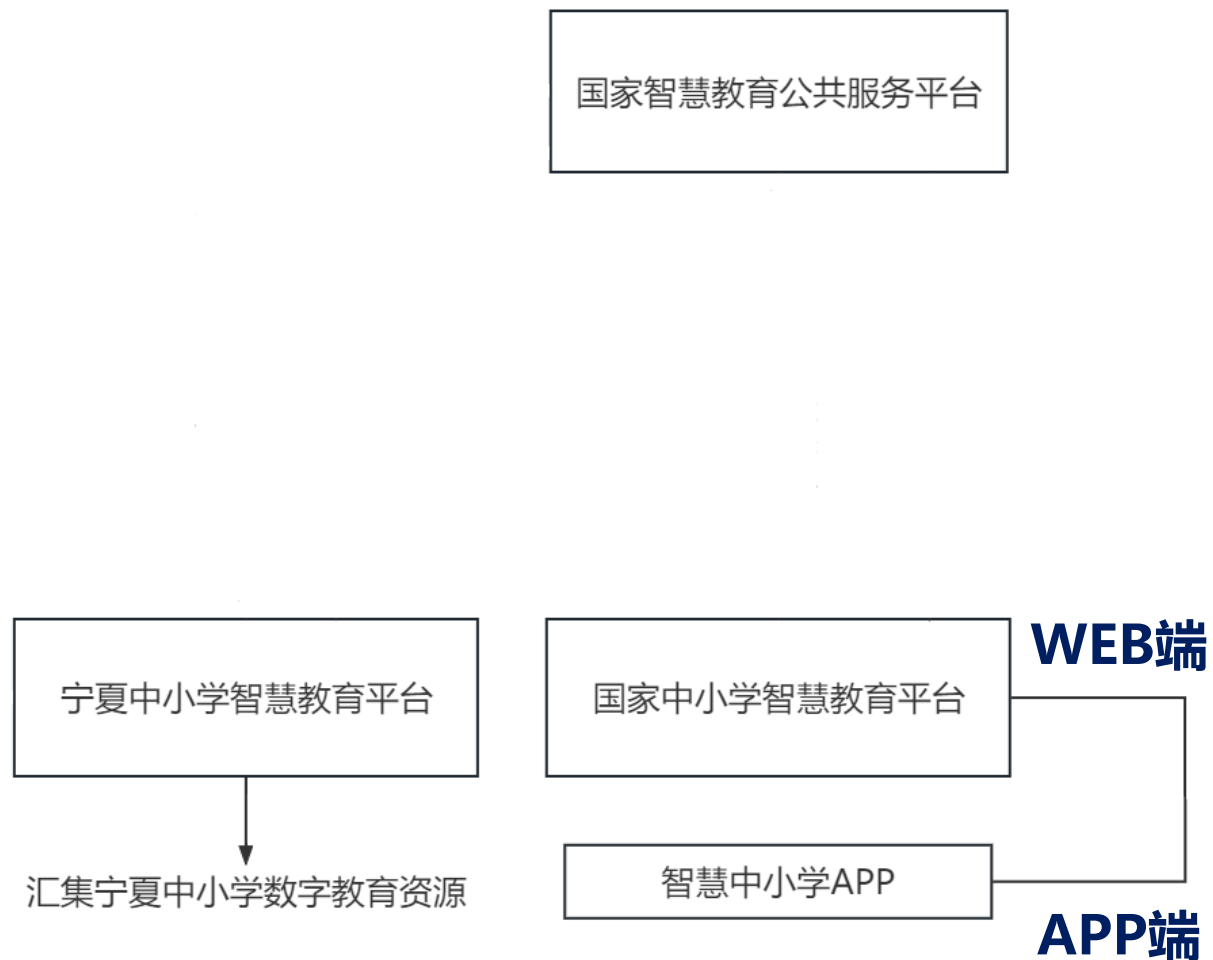
宁夏中小学智慧教育平台

(一) 各平台的关系



应用定位不同的**五个**独立平台

(一) 各平台的关系



应用定位不同的**三个**独立平台

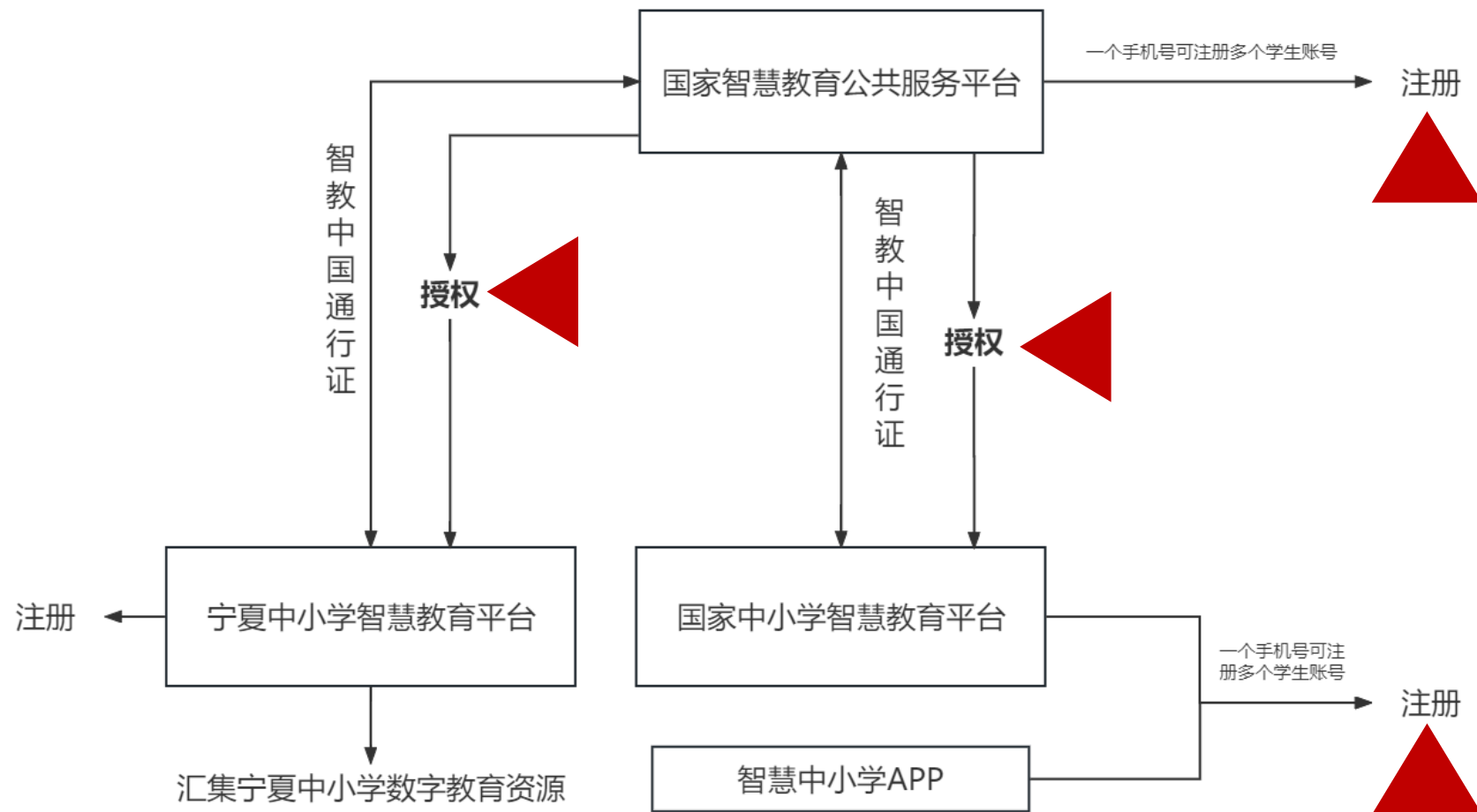
二、平台注册问题

(二) 平台注册问题

问题一：做什么？

(二) 平台注册问题

问题一：做什么？



两个平台注册；多个平台授权。

(二) 平台注册问题

问题二：谁注册？

(二) 平台注册问题

问题二：谁注册？

国家智慧教育公共服务平台

角色

学生

教师

家长



(二) 平台注册问题

问题二：谁注册？

国家中小学智慧教育平台

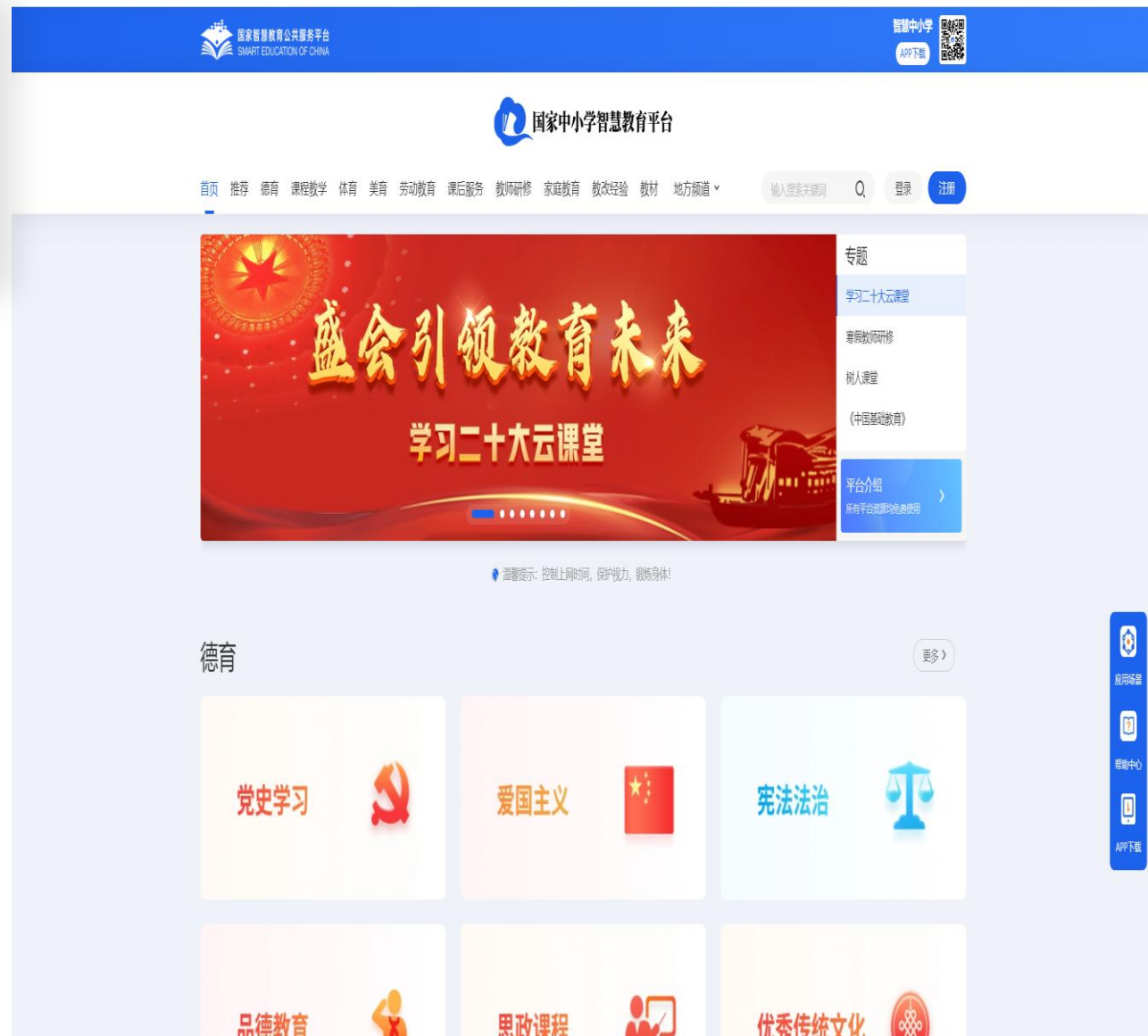
学生

教师

家长

管理员

授权



(二) 平台注册问题

问题三：如何注册？

(二) 平台注册问题

问题二：如何注册？

国家中小学智慧教育平台

学生

教师

家长

学生号注册 手机号注册

注册渠道：**WEB端**

注册方式：**手机号注册**和**学生号注册**

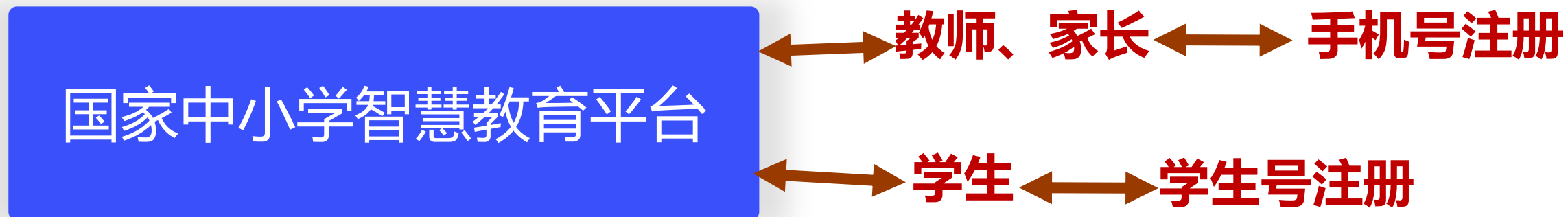
注册要求：

手机号注册一个手机号只能注册一个身份信息用户。

学生号注册一个手机号可注册多个学生用户。

(二) 平台注册问题

问题三：如何注册？



注册渠道：**WEB端**

注册方式：**手机号注册**和**学生号注册**

注册要求：**手机号注册**一个手机号只能注册一个身份信息用户。

学生号注册一个手机号可注册多个学生用户。

(二) 平台注册问题

问题三：如何注册？

国家中小学智慧教育平台

学生号注册学生身份

手机号注册家长身份

The screenshot shows the homepage of the National Smart Education Platform (basic.smartedu.cn). The main banner features a blue background with scientific illustrations and the text "科学公开课" (Science Open Course). A navigation menu at the top includes "德育" (Moral Education), "课程教学" (Course Teaching), "体育" (Physical Education), "美育" (Aesthetic Education), "劳动教育" (Labor Education), "课后服务" (After-school Services), "教师研修" (Teacher Training), "家庭教育" (Family Education), "教改经验" (Teaching Reform Experience), "教材" (Textbooks), and "地方频道" (Local Channels). A search bar and "登录" (Login) and "注册" (Register) buttons are visible. A sidebar on the right lists "专题" (Special Topics) such as "抗击疫情" (Fight Against Epidemic), "心理健康" (Mental Health), "课后服务 科学公开课" (After-school Services Science Open Course), "平台应用" (Platform Applications), and "平台介绍" (Platform Introduction). A "温馨提示" (Warm Reminder) at the bottom states: "温馨提示：控制上网时间，保护视力，锻炼身体！" (Warm Reminder: Control internet time, protect eyesight, exercise!).

This screenshot is identical to the one on the left, showing the homepage of the National Smart Education Platform. It highlights the "注册" (Register) button in the top navigation bar, which is the starting point for the registration process. The rest of the page content, including the banner, navigation menu, sidebar, and footer, is the same as in the previous image.

(二) 平台注册问题

问题三：如何注册？

注册方式：获取通行证



获取通行证注意事项：

1. 目前姓名和身份证号没有关联校验。确保**姓名**和**身份证号**对应准确。
2. **学生身份**注册通行证，一个手机号可以注册多个通行证。但手机号并未绑定到账号信息。学生登录通行证后请勿绑定家长手机号，否则家长将无法注册。
3. **学生身份**注册**必须**保存**通行证ID**和**密码**。
4. **家长**和**教师身份**注册通行证，一个手机号只能绑定一个通行证。
5. 家长又是教师等**多身份**的用户，只需要注册一个通行证，登录通行证后自行添加身份、选择学校。

(二) 平台注册问题

问题三：如何注册？

国家智慧教育公共服务平台

教师身份通行证注册

学生身份通行证注册



(二) 平台注册问题

问题三：如何注册？

国家智慧教育公共服务平台



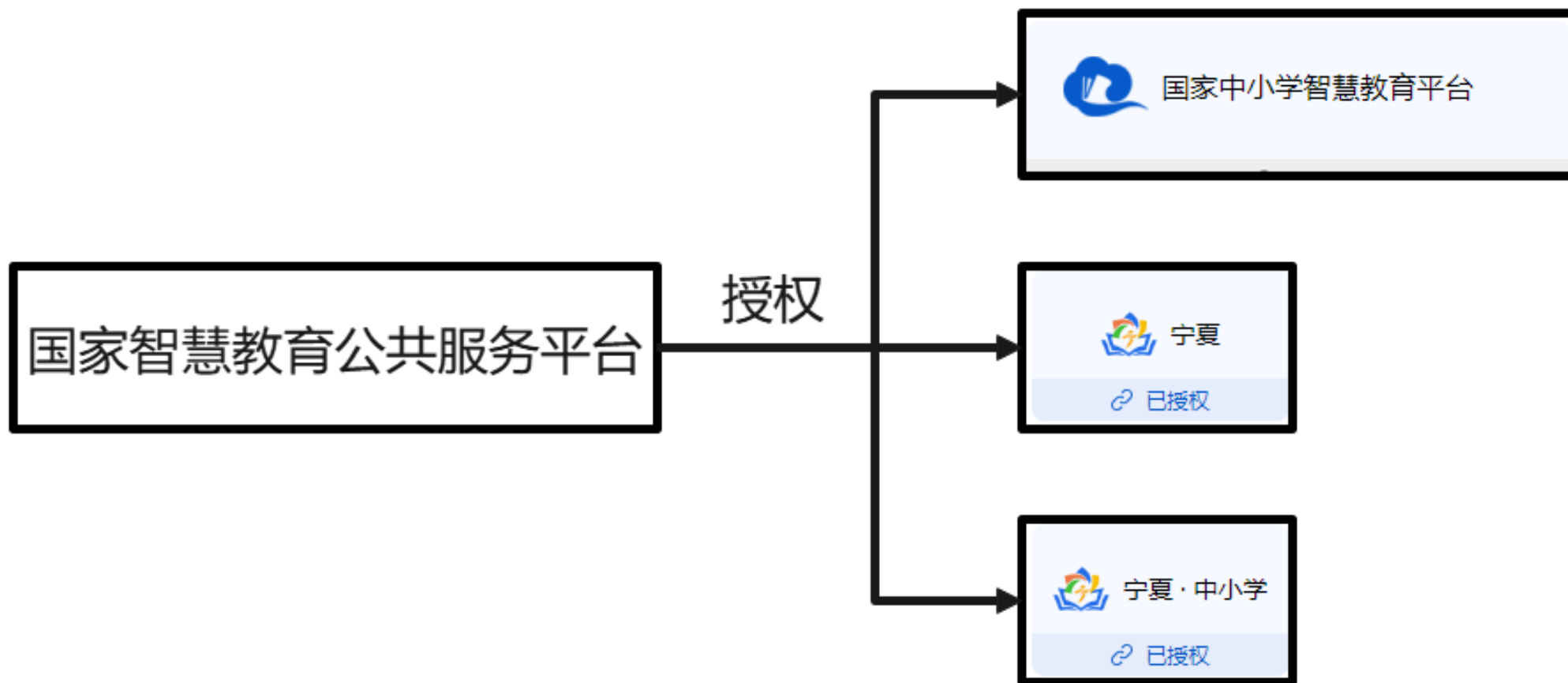
家长身份通行证注册并绑定学生账号

(二) 平台注册问题

问题四：授权哪些平台？哪些用户需要授权？如何授权？

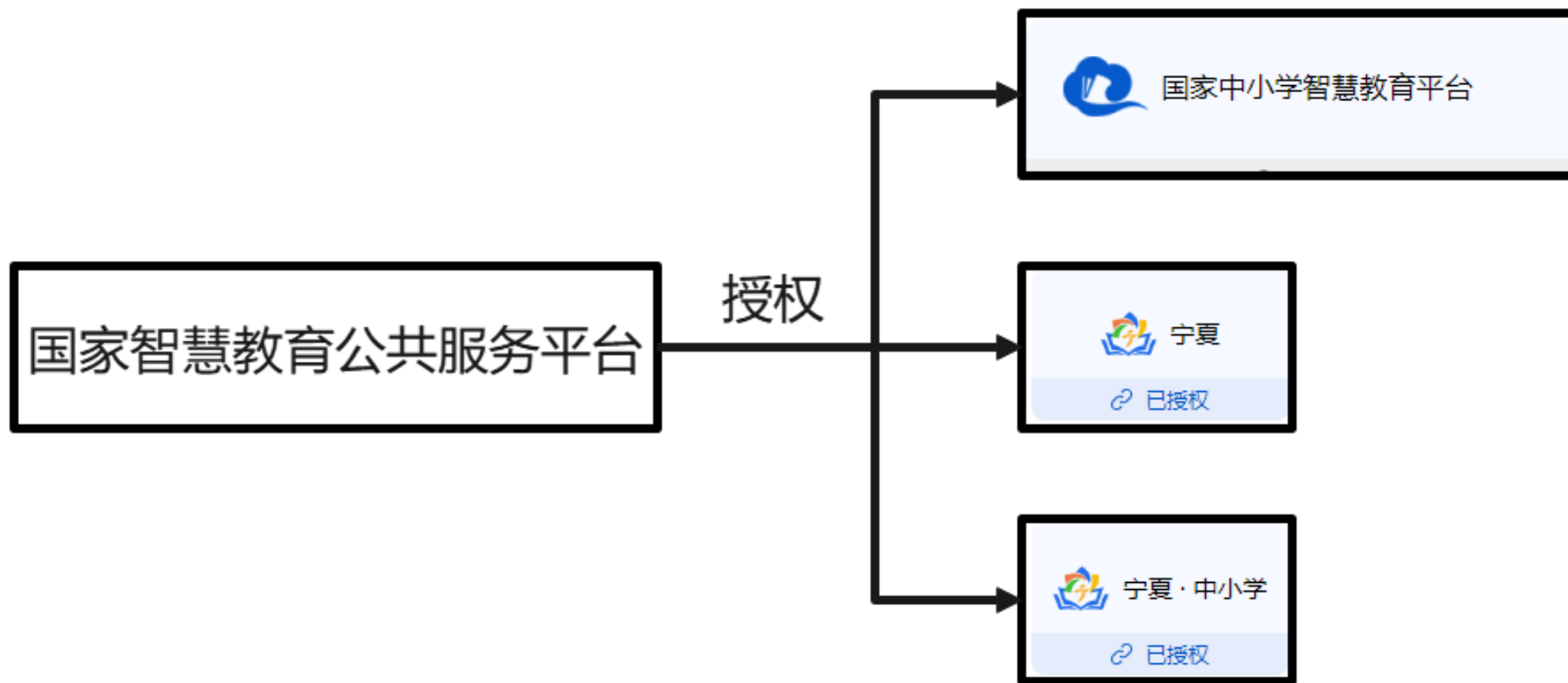
(二) 平台注册问题

问题四：授权哪些平台？



(二) 平台注册问题

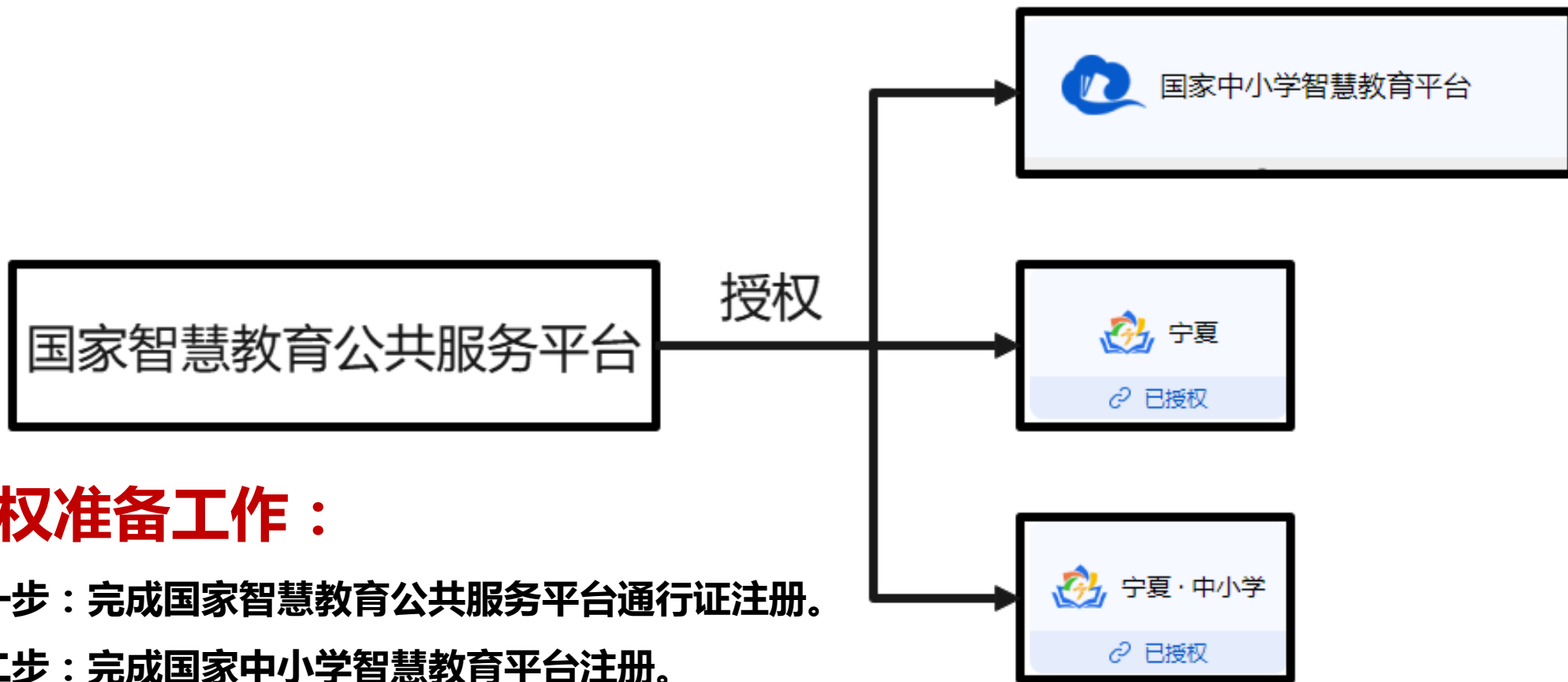
问题四：哪些用户需要授权？



教师、学生身份用户需要进行授权操作

(二) 平台注册问题

问题四：如何授权？



授权准备工作：

第一步：完成国家智慧教育公共服务平台通行证注册。

第二步：完成国家中小学智慧教育平台注册。

第三步：登录宁夏教育资源公共服务平台账号和密码，确认无误。

第四步：登录国家智慧教育公共服务平台进行授权。

(二) 平台注册问题

问题四：如何授权？

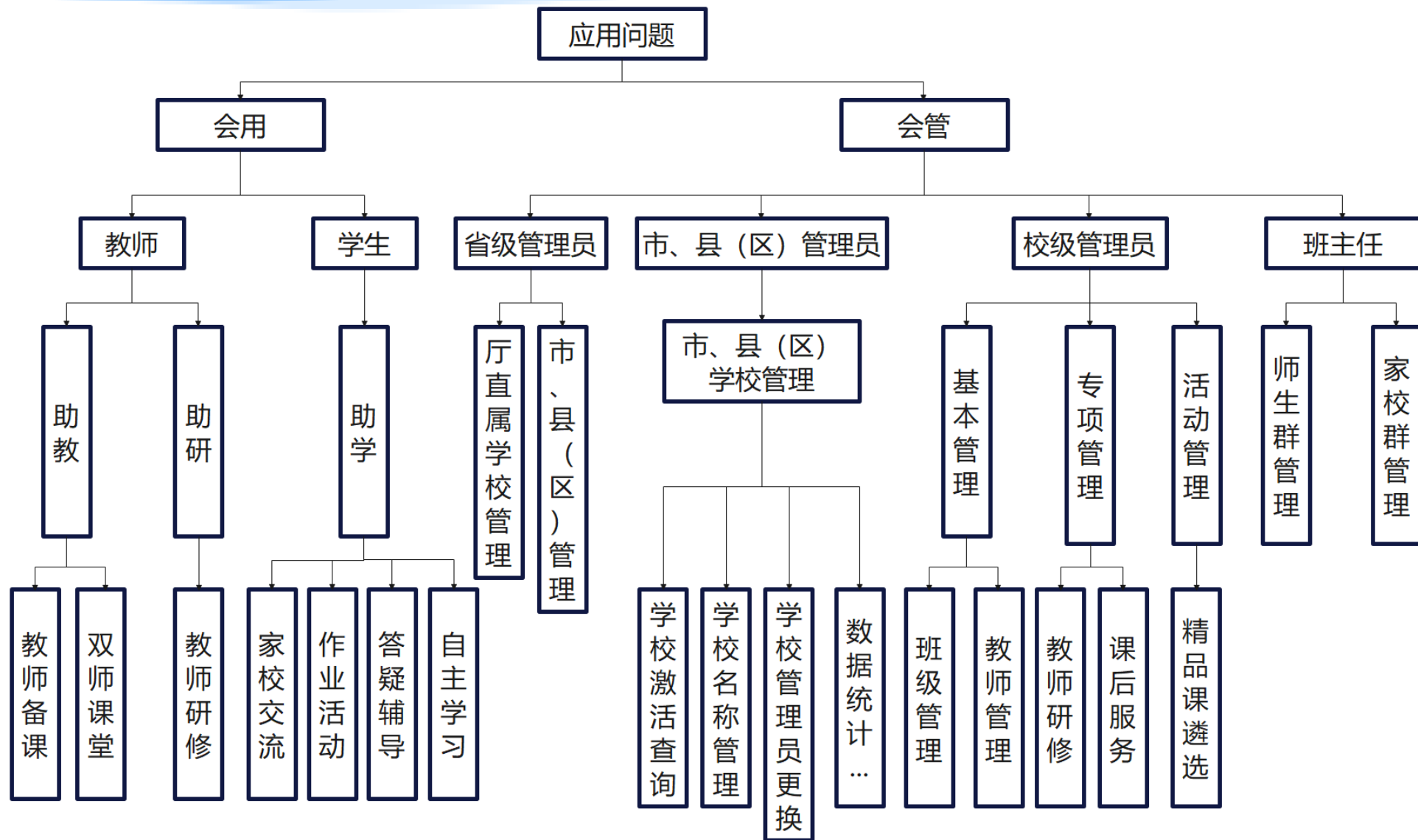
国家智慧教育公共服务平台



教师、学生身份授权

三、平台应用问题

(三) 平台应用问题-国家中小学智慧教育平台



(二) 平台应用问题-国家中小学智慧教育平台



智慧中小学APP 中操作

行政班级创建：

1. **学校管理员** 后台统一创建，设置班主任。
2. **班主任** 自行创建普通班级群，并认证为行政班级群。

四、平台管理问题

（四）平台管理问题-智慧教育公共服务平台

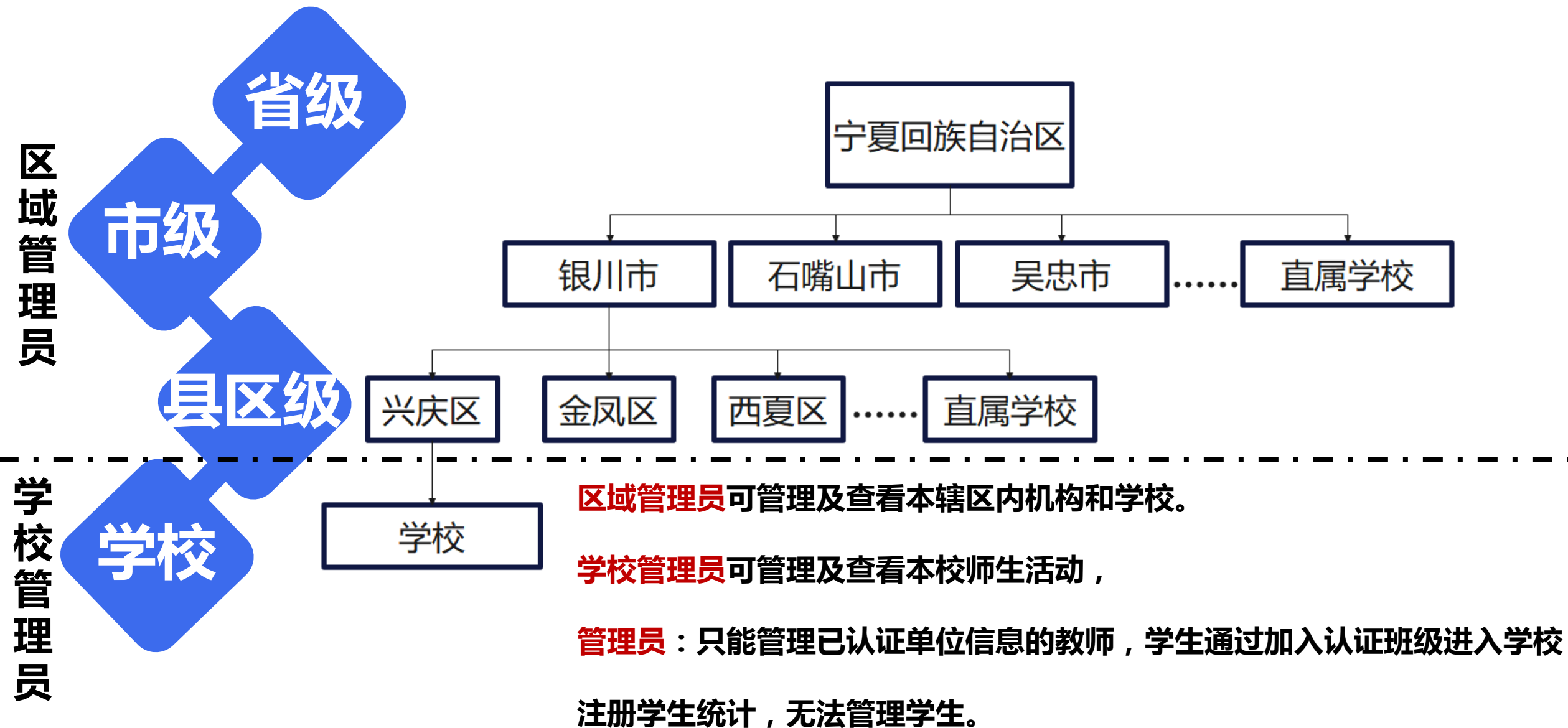
智慧教育公共服务平台**没有**管理后台

常见问题及解决办法：

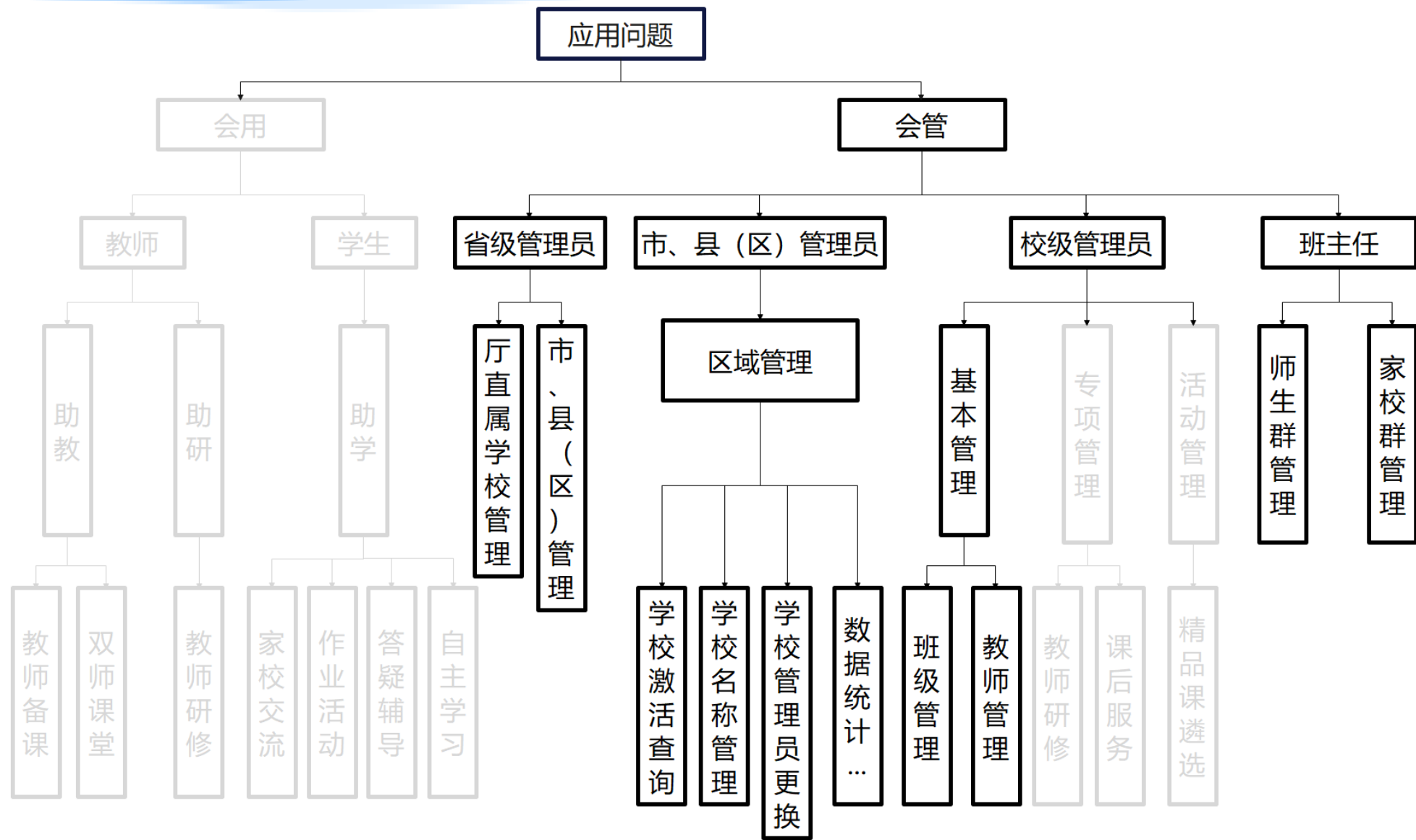
一、智慧教育公共服务平台有单位**名称**变动、重复、撤并等**问题**，各市、县（区）教育局负责人填写“全区中小学学校名称变更登记表”发送到指定邮箱。

二、学生身份注册通行证，忘记ID和密码，找回密码无法收到验证码的**问题**，初步判断是携号转网限制原因，正在联系平台技术和短信服务商处理。

(四) 平台管理问题-国家中小学智慧教育平台



(四) 平台管理问题-国家中小学智慧教育平台



(四) 平台管理问题-国家中小学智慧教育平台 (区域管理)



国家中小学智慧教育平台

区域管理

区域管理

(四) 平台管理问题-国家中小学智慧教育平台 (班主任)

班主任管理师生群和家校群



认证群、关闭群、转让群等

五、宁教云“青少年守护模式”

(五) 宁教云-如何开启【青少年守护模式】



学生家长如何开启【青少年守护模式】；

青少年模式下，手机端和电脑端添加好友、加入部分群聊、创建团队等功能将会受限



谢谢聆听！